

KARULA RANHUSPARK



Karula National Park / Национальный парк Карула

i Teaberpunkt; RMK information
Информационный пункт

hiker Matka- või loodusrada; Hiking trail
Природоохранительные маршруты

bicycle Jalgrattarada; Cycling trail
Велосипедные маршруты

binoculars Vaatetorn; Lookout tower
Обозревательные вышки

tree Metsaonn; Forest hut
Лесные хижины

arrow Puhkekohat; Rest area
Места для отдыха

arrow Lökkekoht; Bonfire site
Места для разведения костра

arrow Lökkekoht tekkimisega
Bonfire site and sampling location
Место для разведения костра и
ножки в палатке

arrow Telkimisala; Sampling area
Места для отдыха в палатке

4 Objekt number; Object number
Номер объекта

+ Kirik; Church
Церковь

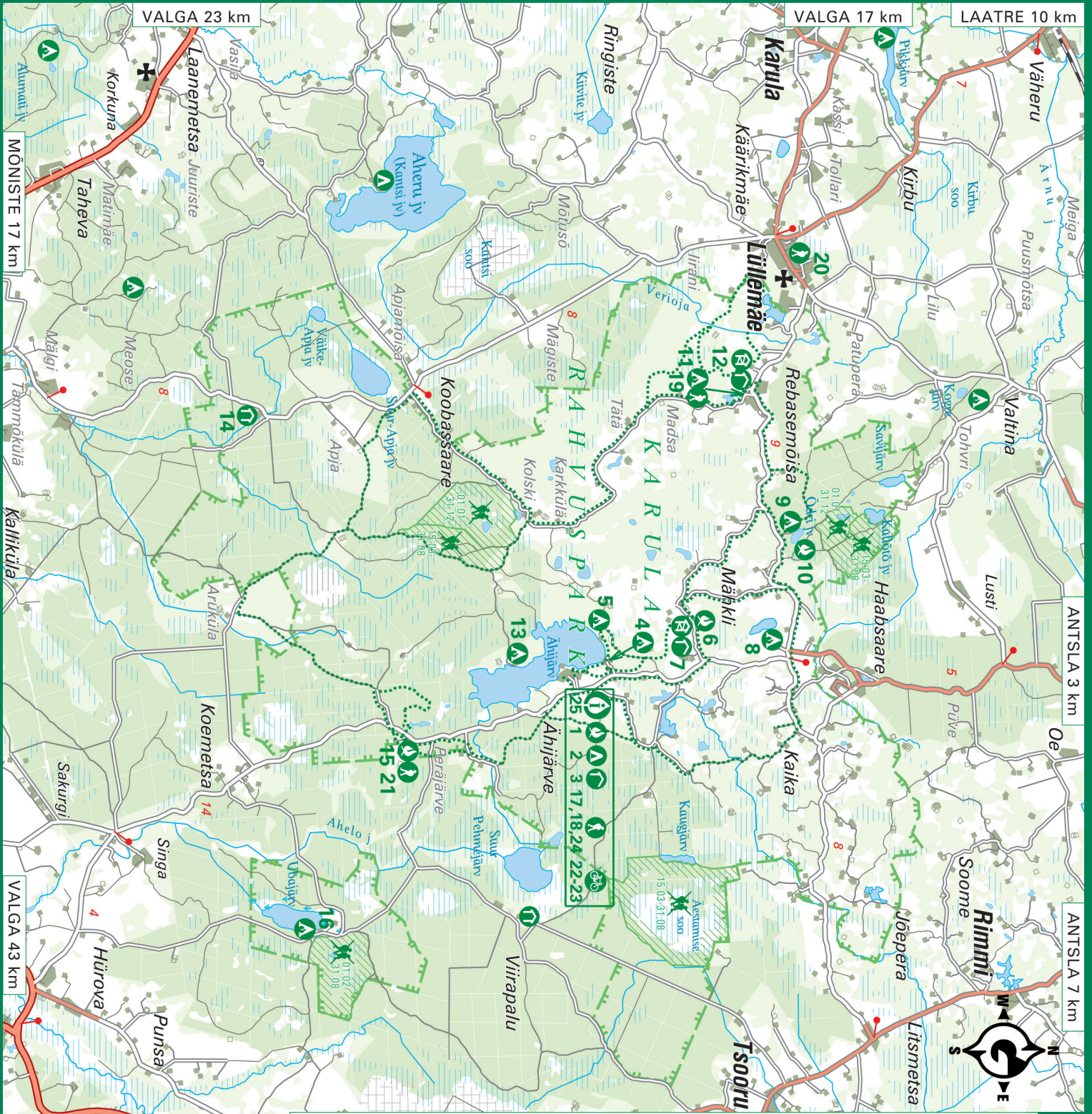
tree Mets; võsa / Riigimets
Forest; scrub / State forest

tree Lec; porosyl / Gosudarstvennyy les
Soo, soostupid ala; Mire, marshy terrain
Болото, заболоченная местность

tree Kaitseala piir; Boundary of protected area
Границы заповедных территорий

tree Likumispiirang; Prohibition of movement
Запрет передвижения

4 Vahekaugus (km); Distance (km)
Расстояние

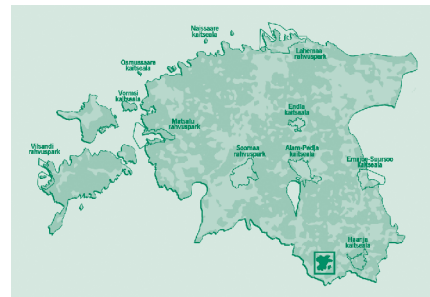


1:100 000
RI-12-049 © 2012
REGIO
www.regio.ee/karuld

RMK puhkeala on puhkamiseks ja looduses liikumiseks sobiv määratletud riigimetsa-ala, mis on otstarbe järgi tsoonideks jagatud ja millel on kasutuseks kohandatud sihtotstarbelised rajatised.

- TEABEPUNKT** — riigimetsa puhke- majandusliku infrastruktuuri-, pärand- kultuuri- ja loodusteabe levitamiseks rajatud või kohandatud ja otstarbe- kohaselt varustatud ehitis või selle osa.
- PUHKEKOHT** — lihtne pingiga (ja lauaga) varustatud loodushoiuobjekt;
- LÖKKEKOHT** — lõkke tegemiseks ette valmistatud ja vastavalt varustatud loodushoiuobjekt. NB! eelista kaetud lõkkekohta.
- TELKIMISKOHT/-ALA** — märgistatud ja vajadusel tsoonideks jaotatud telkimiseks ning ürituste korraldamiseks kohandatud ala. Kui soovid RMK telkimisala kasutada ürituse korraldamiseks, tutvume meie kodulehel www.loodusegakoos.ee olevate ürituse korraldamise reeglitega.
- METSAONN** — lihtsa konstruktsiooniga, reeglina ühe ruumi ja spartaliku sisustusega lukustamata hoone või rajatis. Metsaonn ei taga kasutajale soovitud ajal omaetteolekut ja kasutus- maks metsaonnil puudub. Metsaonni kasutamisel tuleb järgida igapäevasest tulenevaid põhimõtteid:
- ööbi järjest ühel ööl;
 - tee ruumi nii järgmisele tulijale kui ka juurdetulijale;
 - jäta järgmisele tulijale tulealustuseks kuivi puid;
 - jäta ämber lahkudes maha tühja ja puhtana;
 - kasuta küttepuid säästlikult;
 - jäta lahkudes maha korras varustus ja puhas maja.
- METSAMAJA** — lihtsa konstruktsioo- niga, reeglina ühe ruumi ja spartaliku sisustusega lukustatud hoone või rajatis. Metsamajast leiab kasutaja soovitud omaetteoleku, mille tagab kasutusmaks ehk võtmetasu. Metsamaja kasutaja peab teadma järgmist:
- tutvume RMK metsamajade broneerimistingimustega meie kodulehel www.loodusegakoos.ee;
 - maja saad kasutada järjest ühe või kaks ööpäeva;
 - kasuta küttepuid säästlikult;
 - jäta lahkudes maha korras varustus ja puhas maja;
 - lahkumisel toimetada võti eelnevalt kokkulepitud kohta.
- LOODUSKESKUS JA LOODUSMAJA** — looduskeskus on aastaringelt avatud RMK puhkealakeskus, kus toimub loodusharidustegevus kõikidele sihtrüh- madele (programmid, üritused, teavita- mistöö). Looduskeskuses on teabepunkt, ekspositsioon, teabekogu ning kontoriruu- mid töötajatele. Loodusmaja, kus samuti toimub loodusharidustegevus, on avatud vaid programmide-ürituste toimumise ajal. Rohkem teavet leiad aadressilt www.loodusegakoos.ee.
- Loodushoiuobjekte ühendavad loodusrajad — looduses liikumise hõlbustamiseks, looduskasu- tuse suunamiseks, loodusteadlikkuse edenda- miseks rajatud ja vastavalt varustatud rajad.

KARULA RAHVUSPARK



Karula rahvuspark asub Eesti lõunaosas, Valga ja Võru maakonna piiril Karula kõrgustiku alal. Rahvuspark asutati 1993. aastal, maastikukaitsealana on see piirkond olnud kaitse all 1979. aastast. Rahvusparki eesmärgiks on säilitada Lõuna-Eestile iseloomulikke metsa- ja järverikkaid maastike, kaitsealuseid liike, loodust ja kultuuripärandit.

Karula rahvusparki põhiväärtus ja ilmetaja on tema ainulaadne, äärmiselt vahelduv ja kaunis pinnamood. Rohkearvulised kuplid, seljakud, mõhnad, oosmõhnad ja künnised vahelduvad orgude ja nõgudega, kus paiknevad sood ja järved. Rahvusparki alal asetsevast 40 järvest suurim on Ähijärv (176 ha) ja sügavaim Savijärv (18 m).

Rahvusparki pindala on 123 km². Umbes 70% pindalast on kaetud metsaga. Karulas paikneb Kagu-Eesti suurim metsamassiiv, mis ulatub kaugelt üle rahvusparki piiride. Üheks kaitseala väärtuseks ongi kuni 150-aastaste ürgimeliste metsatukkade säilimine raskesti ligipääsetavates kohtades.

Kõrgeim mägi kaitsealal on Rebasemõisa Tornimägi (138 m). Tornimäe tipus olevast vaatetornist avaneb maaliine vaade ümbruskonna maastikele, aga ka Otepää ja Haanja kõrgustiku kõrgematele tippudele. Kupli- tikest ja oosmõhnastikest väärivad eriti esiletõstmist Kaika kuplistik ja Ähijärvest lõunasse jääv oosmõhnastik.

Suhteliselt väikese asustuse ja metsade rohkuse tõttu on Karula paljude harvaesinevate loomaliikide kodu. Siin võib kohata kalakotkast, väike-konnakotkast, must-toonekurge ja mitmeid teisi kaitsealuseid linnuliike. Kaitse all olevatest kahepaiksetest kohtab siin üsna ohtralt mudakonna, haruldastest taimeliikidest harulist võtmeheina, muda-lahnarohu, Russowi sõrmkäppa, täpilist sõrmkäppa, soohiilakat, palu-karukella ja veel mitmeid kaitsealuseid liike.

Üksikobjektidest on tähelepanuväärsemad Ala-Mändiku tarupedajad, Kaika kool koos kiriku ja kalmistuga, Karkküla kivikalme, Mähkli muinaskalme, Rebäse linnamägi ja viikingiaegne asulakoht, Karkküla talu rehi ning Karula mõisa Rebase karjamõisa rehi koos peksukiviga.

NR	OBJEKT	NR	OBJEKT
1	Ähijärve lõkkekoht	13	Plaagi lõkkekoht
2	Suuremäe telkimisala	14	Kivi metsaonn
3	Ähijärve puhkekoht	15	Peräjärve lõkkekoht
4	Veski lõkkekoht	16	Ubajärve lõkkekoht
5	Alakonna lõkkekoht	17	Laste loodusrada-mänguväljak (0,5 km)
6	Mäekonnu lõkkekoht	18	Ähijärve teerada (4 km)
7	Mäekonnu vaatetorn	19	Rebäse maastikurada (7 km)
8	Mikilä lõkkekoht	20	Lüllemäe külarada (2 km)
9	Ödri lõkkekoht I	21	Peräjärve metsarada (4 km)
10	Ödri lõkkekoht II	22	Karula lühike jalgrattarada (15 km)
11	Rebasemõisa lõkkekoht	23	Karula pikk jalgrattarada (38 km)
12	Rebasemõisa vaatetorn	24	Karula pikk jalgsimatkarada (36 km)

 Karula rahvusparki külastuskeskuse teabepunkti infotelefonid 782 8350 ja 5304 3504



Sinust, hea külastaja, oleneb, kas Sind ümbritsev külastuseks ettevalmistatud loodus säilib ahvatlevana ka järgmistele tulijatele. Looduse säästmiseks ning enda ja teiste hea äraolemise nimel käitu looduses mõistlikult. Mets on sõber, hoia teda!

LÖKKE TEGEMISEL

- kasuta ainult ettevalmistatud lõkke- kohta tuletegemist lubaval ajal;
- kasuta valmis pandud lõkkepuid või mahalangenud oksid;
- kasuta küttepuid säästlikult, et neid jaguks ka järgmisele tulijale.

PRÜGI

- põleta lõkkes ainult looduslikku päritolu põlevad jäätmed, kõik teised jäätmed võta endaga kaasa või pane prügikasti;
- eelista korduvkasutusega nõusid.

TELKIMISEL

- kasuta selleks ette nähtud kohta, selle puudumisel eelista varem telkimiseks kasutatud paika;
- püüa tegutseda loodusesse jälgi jätmata.

VEEKOGU ÄÄRES

- pese nõusid ja ennast vaid kuival maal veepiirist eemal;
- rahulda oma loomulikke vajadusi ikka selleks ettenähtud kohas.

KAASASOLEVAD LOOMAD

- valva oma lemmikute järele, nende tegude eest vastutad Sina;
- looduses olgu koer rihma otsas ja suukorviga.

MOOTORSÕIDUKITEGA

- liikle teedel ja peatu parklas;
- austa jalakäijaid ja jalgrattureid.